

RAPPORT RSE 2022

AGIR POUR LA SOBRIÉTÉ

Éditorial de Pascal GIRARDET > P01

Présentation du Groupe : nos métiers, notre ambition, nos valeurs, notre raison d'être > P02

Objectifs de développement durable : pédagogie et matérialité dans nos activités > P04

Enjeux environnementaux > P06

Éviter d'émettre > P08

Rechercher des énergies alternatives : une démarche active > P10

La sobriété : un mot d'ordre prioritaire > P12

Zoom sur la logistique urbaine fluviale > P14

Un nouveau modèle de logistique urbaine > P16

Enjeux sociaux > P18

Sogestran University : se former tout au long de sa vie professionnelle > P20

Le télétravail : une nouvelle modalité d'organisation au profit des collaborateurs > P22

Les règles d'or du Groupe : les alliées de notre culture sécurité > P24

Enjeux sociétaux > P26

Une exposition dédiée pour expliquer, expliquer, expliquer ! > P28

S'impliquer dans la société > P30

Emmener toujours plus loin les talents de la voile normande > P32

Une mosaïque d'initiatives > P34

Organigramme simplifié des sociétés du groupe Sogestran > P35

Indicateurs > P36

Remerciements

Ce rapport RSE 2022 de Sogestran témoigne de la démarche RSE dans laquelle nous nous sommes engagés, de façon volontaire, en 2020. Nous remercions l'ensemble de nos parties prenantes, clients, fournisseurs et prestataires, partenaires institutionnels, financiers et commerciaux, ainsi que l'ensemble des collaborateurs du Groupe pour leur exigence et leur contribution à cette démarche. Ce rapport a été réalisé par le service RSE de Sogestran accompagné par l'agence "Histoire de Comprendre", avec le support du service commercial et communication et grâce à la participation de nombreux collaborateurs des différents métiers. Nous tenons à remercier chaleureusement toutes les personnes qui y ont plus particulièrement contribué par leurs témoignages, par la collecte de données ou en prêtant leur image pour incarner nos activités, et, par-dessus, tout par leur engagement quotidien dans cette démarche. Nous souhaitons notamment, à ce titre, remercier notre collaborateur Mathieu ANTIN qui a signé plusieurs illustrations de ce rapport.

Le “bien commun”, une composante de notre croissance durable

En tant qu'entreprise familiale, nous poursuivons, depuis la création du Groupe il y a 75 ans, un développement raisonné, soucieux de prendre en considération les impacts de notre activité, qu'ils soient environnementaux, sociaux et sociétaux. Même si cela ne fait que trois ans que notre démarche RSE a été formalisée, la logique qui la sous-tend oriente nos décisions depuis bien plus longtemps. Notre ambition de **“Bâtir un groupe européen au service d'une économie plus durable”** s'appuie sur cette antériorité.

En particulier, la responsabilité d'un groupe industriel comme le nôtre est de viser une performance économique dans le respect de la santé et de la sécurité de chaque collaborateur. La considération de leur intégrité morale a quant à elle émergé avec beaucoup d'acuité ces derniers temps. Les citoyens que sont les femmes et les hommes travaillant au sein de notre Groupe expriment le besoin d'être intimement en accord avec les projets auxquels ils contribuent et de concilier épanouissement personnel et professionnel.

Mettre l'entreprise au diapason de ces nouvelles attentes sociétales est un défi que nous devons relever pour le “bien commun” de notre entreprise et de nos collaborateurs. Si nous avons besoin d'attirer et de conserver des talents, nous souhaitons aussi susciter l'enthousiasme pour répondre aux enjeux considérables qui sont les nôtres. Trouver de nouvelles sources d'énergie pour transporter les produits de nos clients alors qu'aucune solution décarbonée, unique et évidente n'émerge, relève d'une mission complexe mais passionnante ! Nous sommes dans une période pionnière. Les expérimentations que nous menons pour remettre la voile au goût du jour, qualifier la technologie de l'hydrogène ou identifier des carburants alternatifs témoignent de notre volonté et de notre capacité de transformation. L'adhésion de nos salariés est sans conteste une composante phare de cette croissance durable.



Pascal GIRARDET
Président Directeur Général de Sogestran

Nos métiers, notre ambition, nos valeurs, notre raison d'être

Nos métiers

Présentes en France et en Europe, les différentes entités du Groupe sont organisées en quatre métiers.

BARGING

Le Groupe opère une flotte diversifiée et spécialisée (barges à double coque, barges ballastables...) sur le Rhône, la Seine, la Loire, le Rhin, le Danube et le réseau de navigation entre Dunkerque et Rotterdam.

MARITIME

Armateur propriétaire de trente-sept navires spécialisés dans le transport de personnels, de produits pétroliers, chimiques, de ciment, et de colis industriels exceptionnels, le Groupe est également doté de son propre service d'affrètement et de sa propre agence maritime.

LOGISTICS

Depuis les ports maritimes jusqu'aux plateformes urbaines par le fleuve, le rail ou la route, le Groupe développe le transport combiné conteneurisé et la distribution urbaine.

INDUSTRY

Créés pour accompagner les flux logistiques de l'industrie, les services proposés comprennent la réparation et le nettoyage de conteneurs, de citernes et de wagons de fret.

Notre ambition

"Bâtir un groupe européen au service d'une économie plus durable".

Depuis notre création en 1948, le professionnalisme de nos équipes, notre expertise technique et notre goût pour l'innovation ainsi que la confiance de nos clients ont fait de Sogestran le premier armateur fluvial français et un armateur maritime reconnu.

Notre cœur de métier est le transport de marchandises à haute valeur ajoutée et les services à nos clients industriels.

Nous sommes concepteur, investisseur, gestionnaire et exploitant de notre flotte et de nos moyens industriels.

Nos valeurs

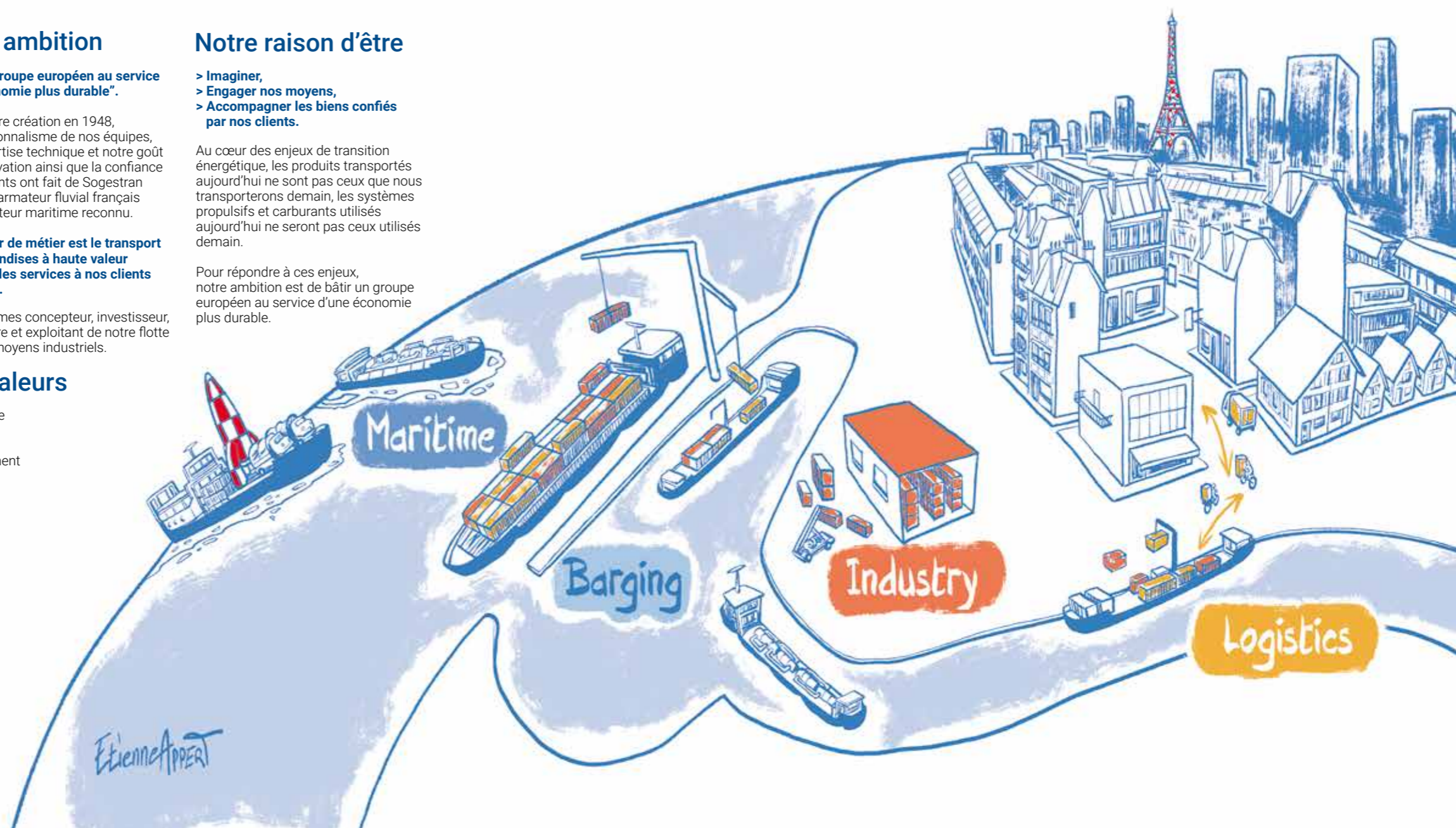
- > Confiance
- > Agilité
- > Fierté
- > Engagement

Notre raison d'être

- > Imaginer,
- > Engager nos moyens,
- > Accompagner les biens confiés par nos clients.

Au cœur des enjeux de transition énergétique, les produits transportés aujourd'hui ne sont pas ceux que nous transporterons demain, les systèmes propulsifs et carburants utilisés aujourd'hui ne seront pas ceux utilisés demain.

Pour répondre à ces enjeux, notre ambition est de bâtir un groupe européen au service d'une économie plus durable.



ODD : pédagogie et matérialité dans nos activités

En septembre 2015, les 193 états membres de l'ONU ont adopté le programme de développement durable à l'horizon 2030, intitulé Agenda 2030. 17 Objectifs de développement durable (ODD) ont été fixés. Ils couvrent l'intégralité des enjeux de développement tels que le climat, la biodiversité, l'énergie, l'eau, la pauvreté, l'égalité des genres, la prospérité économique ou encore la paix, l'agriculture, l'éducation, etc. Afin de mettre en place une démarche de progrès structurée et efficace, certains objectifs sont abordés de manière plus approfondie en fonction de l'impact du Groupe. Cependant, tous sont étudiés et pris en considération.



Notre approche de la RSE

La politique RSE du Groupe repose sur quelques convictions simples :

- > l'interdépendance de notre activité avec la société et l'environnement dans laquelle nous l'exerçons,
- > l'importance de prendre en compte nos parties prenantes,
- > le lien structurant de nos certifications qualité, environnement, sécurité au sein de nos métiers, la maîtrise opérationnelle étant un élément fort de notre culture d'entreprise,
- > l'intégration de cette démarche comme une voie de progrès non pas en marge, mais au cœur de nos activités, qui nous engage d'une année sur l'autre.

Nos actions reposent ainsi sur quatre axes majeurs



Respect de l'environnement (ODD 6, 7, 9, 11, 12, 13, 14)

- > Préserver l'environnement et la biodiversité par des pratiques opérationnelles maîtrisées,
- > Réduire nos déchets et maîtriser l'utilisation des ressources,
- > Agir sur les émissions de gaz à effet de serre.



Solutions durables (ODD 4, 6, 7, 8, 9, 11, 12, 13, 14)

- > Informer nos parties prenantes et communiquer sur les atouts environnementaux de nos solutions,
- > Expérimenter et éprouver des solutions pour améliorer notre empreinte,
- > Investir et innover dans des technologies pour un impact positif sur l'environnement.



Enjeux sociaux et droits humains (ODD 3, 4, 8)

- > Favoriser la santé, la sécurité et le bien-être au travail de nos collaborateurs,
- > Former et transmettre, à bord comme à terre,
- > Agir pour des équipes responsables et engagées.



Éthique et loyauté des pratiques (ODD 12)

- > Former et accompagner les salariés pour qu'ils exercent l'ensemble des activités selon des principes de responsabilité, de transparence et d'éthique,
- > Animer des relations dans la transparence et l'intégrité avec l'ensemble de nos parties prenantes, collaborateurs, clients, fournisseurs et institutionnels,
- > Mettre en œuvre des solutions soutenables, pour l'environnement et les hommes qui y vivent.

Agir contre le réchauffement climatique

Sogestran est concerné par ces enjeux au titre de son engagement en faveur de la transition énergétique impliquant la réduction de ses émissions CO₂, mais aussi au titre de la préservation des milieux dans lesquels il opère, qu'ils soient naturels (fleuves et océans tout particulièrement) ou urbanisés (bruit, engorgement, pollution de l'air). Face aux enjeux de la logistique, le Groupe agit afin de promouvoir et développer des solutions réduisant les impacts environnementaux de l'ensemble de ses métiers.

Nos initiatives

La transition énergétique implique deux changements majeurs : réduire notre consommation d'énergie et faire évoluer les énergies que nous utilisons. La multiplicité des leviers d'actions renforce notre besoin de comprendre, mesurer, expérimenter, pour conceptualiser, maîtriser et innover. 2022, année de la sobriété - face au prix grandissant de l'énergie - a montré qu'économie des ressources et gain pour l'environnement vont souvent de pair. Inspirantes et multiples, les initiatives témoignent de la conscience et de la volonté constante de progresser pour une économie plus durable.

Transition énergétique

Les émissions de gaz à effet de serre de Sogestran sont issues des carburants et énergies consommés par ses bateaux et navires et, dans une moindre mesure, du fonctionnement de ses infrastructures terrestres (locaux des services aux industries et des services centraux). Les déplacements individuels de son personnel terrestre et navigant entrent également en ligne de compte.

Préservation des milieux

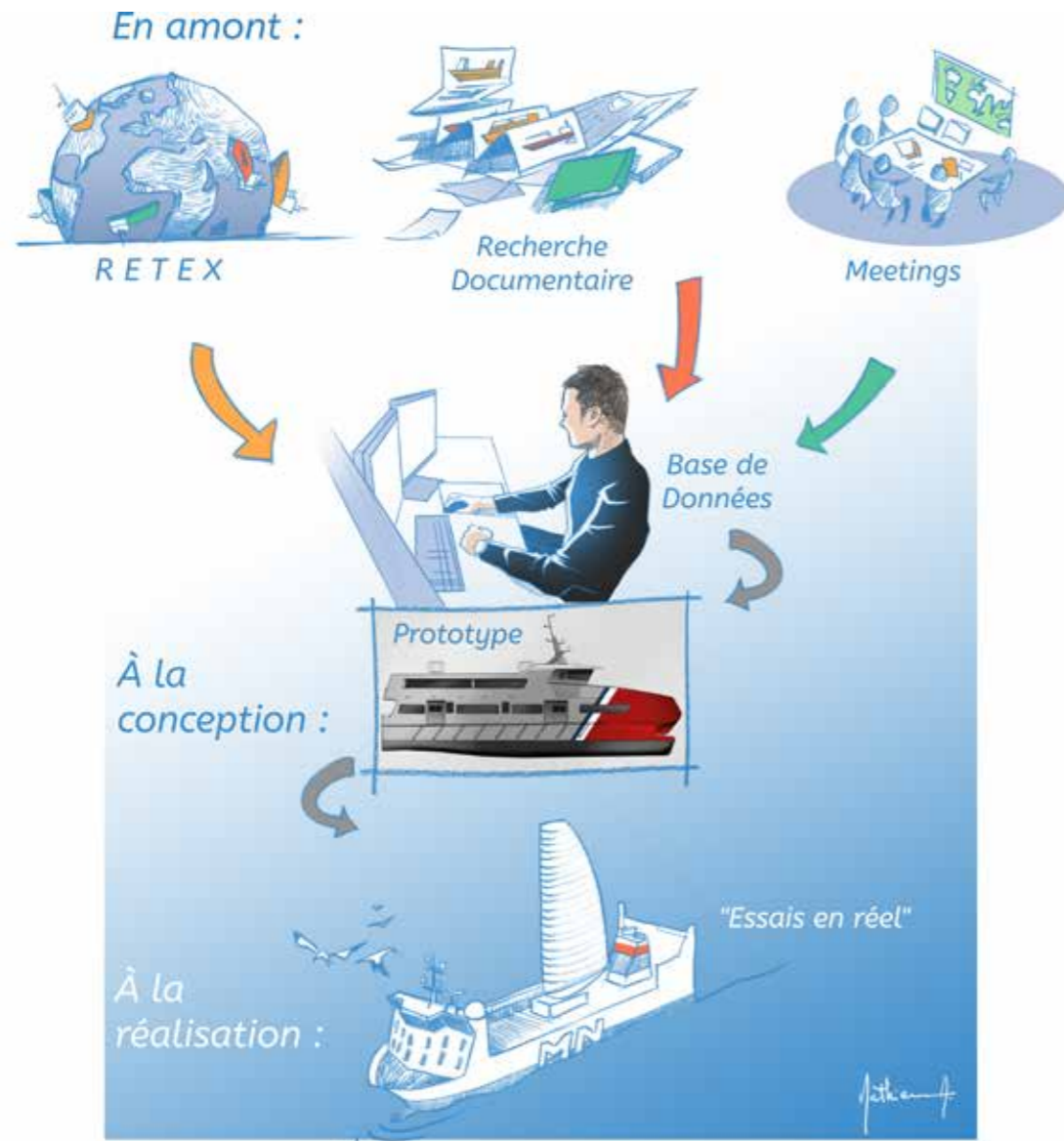
Sogestran doit veiller à la préservation des milieux dans lesquels il intervient et en particulier celle des milieux naturels aquatiques.

Solutions durables

Concerné par les enjeux environnementaux de la logistique, Sogestran doit exercer sa responsabilité de transporteur de marchandises pour promouvoir et développer des solutions à impact positif.

Éviter d'émettre

Pour Sogestran, diminuer ses impacts environnementaux implique la réduction des émissions et des gaz à effet de serre de ses activités. L'axe majeur pour y parvenir consiste à moins consommer. Le Groupe s'est donné les moyens d'intégrer cet objectif à toutes les étapes de réalisation ou de transformation de ses unités fluviales et maritimes.



En amont : consolider les connaissances et recenser les technologies présentes et futures

Au sein de la direction technique, Yanis BEN HADJ YAHIA, ingénieur en transition énergétique arrivé en 2022, orchestre trois principaux outils pour orienter le Groupe vers les technologies les plus efficaces et les plus innovantes :

- > une veille technologique évaluant les nouveautés mises en œuvre dans les domaines de l'énergie et du transport,
- > la modélisation des bateaux en fonctionnement, pour simuler les impacts des nouvelles technologies et retenir les plus pertinentes,
- > l'entretien d'une base de données avec des valeurs actualisées et fiables relatives aux solutions, à leur coût, au gain potentiel en matière d'émissions.

« Ces trois grandes familles d'outils interagissent entre elles et s'affinent de manière très itérative. L'objectif est de disposer d'une première version de l'outil de modélisation en 2023 pour toujours mieux répondre aux attentes réglementaires, environnementales et commerciales », précise Yanis BEN HADJ YAHIA.

À la conception : imaginer un nouveau design, l'exemple des vedettes de la rade de Brest

Les 6 vedettes affrétées par le Ministère de la Défense ne seront plus autorisées à circuler à partir de 2029. Sogestran prépare d'ores et déjà le renouvellement de cette flotte et doit tenir compte d'un nouveau cadre réglementaire : les bateaux de 36 mètres devront être construits en respectant une nouvelle réglementation incendie et sécurité. Cette contrainte a une conséquence environnementale non négligeable : le poids du bateau en sera alourdi et la consommation de carburant pour le propulser proportionnellement augmentée. Dès lors, le Groupe a procédé en 2022 à une remise à plat complète du design. De nombreuses pistes ont été étudiées pour identifier les meilleurs postes d'économie d'émissions : système de propulsion hybride, installation de foils¹ pour diminuer la surface de frottement, hélice de nouvelle génération inspirée de la queue du requin...

Le Groupe a finalement opté pour un design de catamaran permettant de passer sous la barre des 24 mètres de long, ce qui autorise l'aluminium, un métal léger, comme matériau unique de construction. Les moteurs, fonctionnant au gasoil, seront équipés de systèmes SCR² qui limiteront drastiquement le rejet de particules nocives.

À la réalisation : tester pour ne pas se tromper, l'exemple de Wisamo

Rendre le transport maritime le moins polluant possible est devenu impératif. De nombreux acteurs mobilisent depuis plusieurs années leur ingénierie pour répondre à ces enjeux cruciaux. C'est le cas de Michelin, qui développe depuis 2020 l'aile pour navire Wisamo (Wing Sail Mobility) en partenariat avec la Maritime Nantaise. Cette dernière souhaite ainsi favoriser l'émergence d'une nouvelle technologie de propulsion qui recourt à une énergie zéro émission : le vent. Après avoir, en 2021, conduit les études pour intégrer un prototype de 100 m² (échelle 5 fois plus petite que le modèle envisagé), la Compagnie Maritime Nantaise a initié la formation de ses équipages à son utilisation. Entré en phase de construction en 2022, le démonstrateur, embarqué sur le MN Pélican, subira une campagne de tests tout au long de l'année 2023. Les données recueillies serviront à qualifier cette innovation qui pourra être déployée sur de futurs navires.

¹ - En mécanique des fluides un foil est une aile positionnée et profilée de façon à engendrer, par son déplacement dans l'eau, une force de portance qui agit sur sa vitesse et sa stabilité.

² - Le SCR (Selective Catalytic Reduction) est un système de filtration qui transforme les particules d'oxyde d'azote en azote et en vapeur d'eau, deux gaz inoffensifs.

Pour aller plus loin

L'OMI (International Maritime Organization) fixe l'objectif d'une réduction d'au moins 50 % des émissions de GES du secteur d'ici 2050. En décembre dernier, l'Union Européenne a, quant à elle, validé le principe que les émissions de GES des navires faisant escale dans ses ports soient tarifées. Sogestran se prépare avec conviction à ces nouveaux enjeux.

Rechercher des énergies alternatives : une démarche active

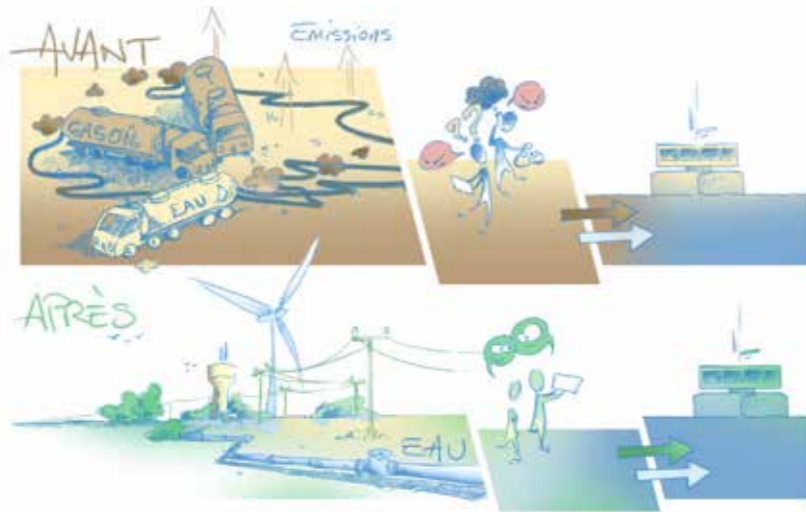
Dans sa mobilisation pour réduire ses émissions de gaz à effet de serre, Sogestran mise sur les énergies alternatives. Intégrer ces nouvelles énergies dans un fonctionnement régulier, alors que le cadre réglementaire associé reste encore à définir, nécessite du temps et de la persévérance. À l'échelle du Groupe, cela se traduit par un grand nombre d'actions concrètes.

Action concrète n°1 : une zone de stationnement zéro émission

Réalisation effectuée

Le raccordement au réseau électrique et au réseau d'eau potable de la zone de stationnement rhodanienne d'unités fluviales permet d'éviter la consommation et la livraison annuelles par camion de 19 000 litres de gazole et de 60 tonnes d'eau.

50
camions en moins sur les routes



Avantages

- > Baisse de la consommation d'énergie fossile et donc d'émissions de polluants atmosphériques,
- > Facilité accrue pour les unités fluviales de s'alimenter en eau potable,
- > Réduction du nombre de camions sur les routes,
- > Amélioration des conditions de vie des équipes de gardiennage en réduisant bruit, pollution et planification des livraisons.

Modalité de déploiement

Réalisation d'une tranchée de 800 m de long indispensable au raccordement au réseau.

Parole d'exploitant

Christophe SEUX, directeur CFT Rhône : « Cette dépense énergétique était aberrante et polluante. Ce dispositif est une vraie avancée pour le confort de nos équipes et pour le respect de l'environnement. »

Action concrète n°2 : les huiles végétales comme carburant

Produit utilisé

L'HVO - Hydrotreated Vegetable Oil (huile végétale hydrotraitée) est un gazole fabriqué à partir d'huiles végétales ou à partir de retraitement de déchets oléagineux (graisses, huiles de cuisson, huiles résiduelles, etc.)



±85 %
de réduction des émissions de CO₂

Avantages

- > Réduction de 80 à 90 % des émissions de CO₂, du fait de son origine en filière de retraitement,
- > Absence d'émissions d'oxyde d'azote,
- > Utilisation ne nécessitant pas de modification technique des moteurs,
- > Offre de transport décarbonée pour l'ensemble des clients souscrivant à cette solution.

Inconvénient

Le coût, 25 à 30 % plus cher que le gazole.

Modalité de déploiement

L'expérimentation en 2023 de l'HVO sur un automoteur fait suite à une précédente expérimentation du carburant Oleo 100 en 2020. Des mesures en fonctionnement réel permettent de vérifier son efficacité environnementale au regard des émissions polluantes.

Paroles d'exploitants

Sébastien SOMERS, directeur CFT Seine-Mahieu : « Dans les grands centres urbains où le zéro émission est pour bientôt, nos clients sont très attentifs à nos initiatives. Notre aptitude à proposer des pistes innovantes de décarbonation renforce les liens que nous tissons avec eux. Notre capacité d'anticipation est aussi un facteur de fierté, de cohésion interne. »

Benoît MUGNIER

directeur de Sogestran Logistics : « L'offre SoBlue disposera d'un HVO dont le coefficient de réduction de CO₂ est certifié par l'ISCC (International Sustainability and Carbon Certification). Ce nouveau service répond à une attente des armateurs et des chargeurs déjà engagés dans la transition environnementale. »

Pour aller plus loin

Conjuguant les efforts du métier fluvial et du métier logistique, Sogestran lance SoBlue : service décarboné de transport de conteneurs utilisant de l'HVO.

La sobriété : un mot d'ordre prioritaire

Avec la raréfaction des ressources, l'urgence climatique et la crise énergétique, consommer moins est la clé pour préserver notre avenir. Sogestran a fait de cet enjeu un axe d'amélioration prioritaire.



Une rationalisation de la consommation énergétique du siège

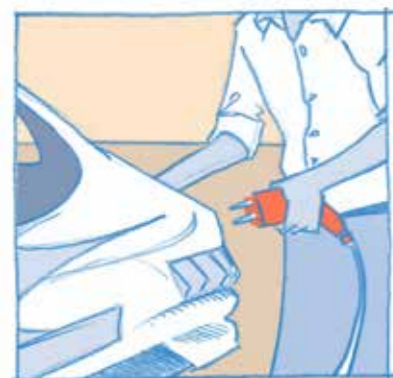
« Rationaliser les consommations énergétiques tout en garantissant un confort au travail est un véritable défi surtout quand les bâtiments datent des années 1970 », confie Bruno MENARD, responsable des services généraux.

Il a été décidé de suivre les recommandations gouvernementales et de :

- > définir des plages horaires de fonctionnement des chaudières afin d'éviter de chauffer des bureaux vides,
- > éteindre les 9 chauffe-eaux sauf celui des douches et de la cuisine commune,
- > limiter la température de chauffe des locaux à 19,5°C,

> rationaliser l'éclairage en supprimant toutes les sources lumineuses inutiles. Une sur trois a été éliminée après consultation des collaborateurs.

Pour permettre à tous de conserver leur confort de travail, chacun a reçu une doudoune sans manche aux couleurs de l'entreprise. Une communication a également été réalisée sur le nouvel intranet du Groupe et auprès de chaque collaborateur pour renforcer la compréhension des enjeux.



Pour aller plus loin

Des bornes pour alimenter des véhicules hybrides ou tout électriques ont été installées sur les sites de TSN et du siège. Au siège, 1153 kW/h ont été consommés entre juin 2021 et février 2022. Chaque salarié peut bénéficier mensuellement d'une somme en euros correspondant à :

- > 5 kW pour les utilisateurs de vélos et/ou trottinettes électriques,
- > 50 kW pour les utilisateurs de voitures hybrides/électriques.

20 %

d'économies
de carburant



Adapter son système de propulsion

Exploité entre Le Havre et Paris, le Bosphore transporte en moyenne 3 490 tonnes par voyage alors que sa capacité est de 5 000 tonnes. En 2022, il a été décidé de redimensionner son installation de propulsion pour l'adapter à la réalité de son activité. « La puissance des deux moteurs du Bosphore a été réduite de 1 300 à 1 000 chevaux, le pas de ses hélices ramené de 2 mètres à 1,80 mètres », explique Pierre PREVOST, responsable technique de CFT.

Grâce à cette nouvelle configuration, le Bosphore ne consomme plus que 9,3 litres au kilomètre parcouru contre 12 auparavant, ce qui représente une économie de 25 %. Dans le même esprit, l'hélice et la ligne d'arbre centrale du pousseur Val d'Armor ont été retirés, pour adapter la puissance de l'unité aux conditions réelles d'exploitation. L'essai a été concluant : les économies de carburants s'élevaient à 20 %, pour une durée de rotation inchangée.

Des gains rapides pour une économie durable

« On agit sur les choses faciles et rapides à mettre en place », déclare pour sa part François MAUGER qui privilégie l'éclairage LED dans les bureaux, les parkings et les espaces de stockage. Le responsable maintenance et travaux neufs de TSN (entité normande du métier Industry) a également installé des détecteurs de présence dans les bâtiments et instauré des rondes de fermeture pour s'assurer de l'extinction des feux lorsque les locaux sont vides. En octobre 2022, il y place des enregistreurs et missionne un bureau d'études pour analyser leur consommation. Il formalise et remet au goût du jour certaines bonnes pratiques comme la pose d'isolants textiles sur les

vannes vapeur pour éviter la déperdition de chaleur ou la vérification du bon état des buses pour limiter les fuites d'air. Chacun des 8 compresseurs a vu sa pression diminuée de 2 bars. Cela va représenter une économie annuelle d'énergie d'environ 8 %.

En parallèle, une action est lancée pour réduire les consommations d'eau lors du nettoyage des citernes. Un timer a été mis sur chaque pompe de lavage : le nettoyage s'arrête automatiquement au bout de 20 minutes. Cela représente une économie de 10 % d'eau soit environ 20 m³ par mois.

10 %

d'économie d'eau
soit environ 20 m³/ mois

Pour aller plus loin

Un projet d'aménagement du site historique havrais est lancé. Il s'agit de définir les actions nécessaires pour adapter le site aux nouveaux enjeux environnementaux, aux nouveaux usages et aux nouvelles attentes des collaborateurs. Deux approches seront présentées et départagées en septembre 2023.

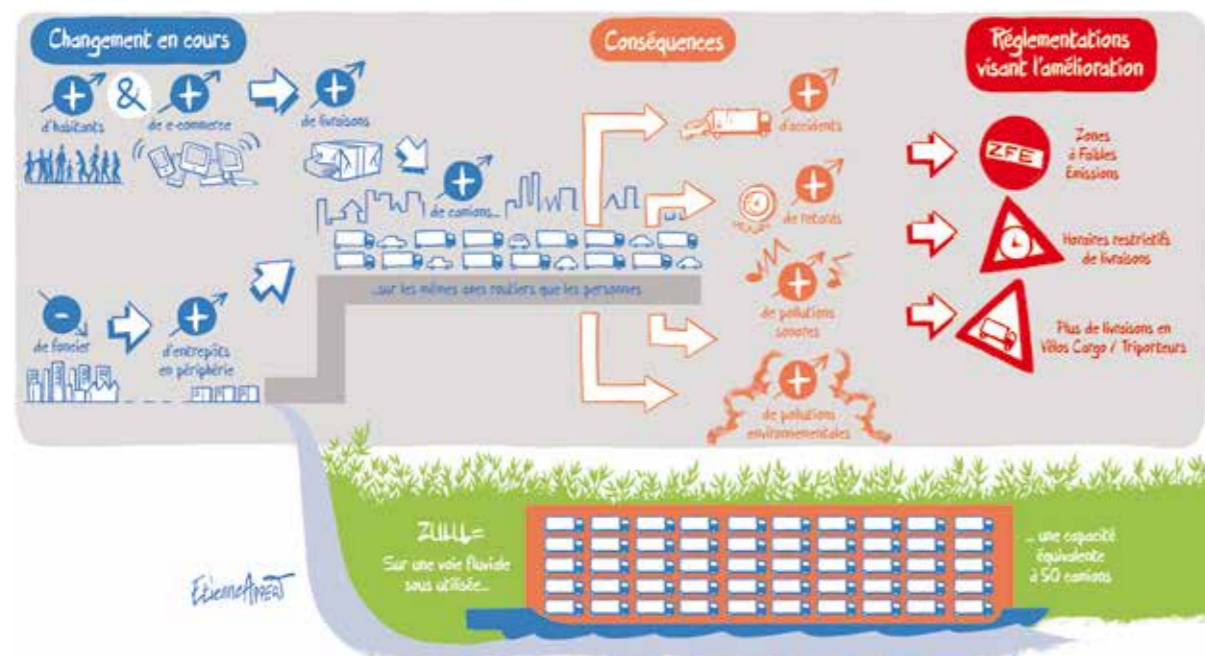
Zoom sur la logistique urbaine fluviale

À l'heure où les grandes métropoles, confrontées à des niveaux de pollution devenus inacceptables, cherchent à limiter les émissions produites entre leurs murs, le transport fluvial a résolument une carte à jouer. Sogestran développe depuis plusieurs années son offre logistique pour s'adapter aux contraintes de cet environnement et aux besoins des clients qui y opèrent.

De quoi parle-t-on ?

La logistique urbaine, c'est l'ensemble des activités liées au transport de marchandises en ville. Avec l'urbanisation croissante de nos modes de consommation, un recours de plus en plus systématique à la

livraison à domicile, les flux se sont démultipliés, générant nuisances sonores, visuelles et olfactives, pollutions atmosphériques, encombrement et insécurité des voies de circulation.



Les transports alternatifs

Pour lutter contre la pollution, de plus en plus de villes restreignent la circulation des véhicules les plus polluants en encourageant les nouvelles mobilités pour les livraisons de proximité (véhicules électriques, vélos, cargo...). Mais les encombrements des grandes voies de circulation urbaines et périphériques, et les entrepôts de plus en plus éloignés des centres-villes restent une contrainte réelle pour permettre à ces solutions de se développer.

Le fluvial, une réponse d'avenir à l'acheminement des marchandises vers les centres urbains

Le bateau a l'avantage, dans le cadre de la logistique urbaine de :

- > désengorger les circuits routiers urbains et périurbains,
- > fiabiliser les livraisons (délais, etc),
- > réduire les nuisances et pollutions,
- > permettre l'autonomie des chargements et des déchargements en devenant indépendants des équipements portuaires,
- > participer à la *reverse logistics* en collectant et évacuant les déchets générés par toutes ces livraisons.

De plus en plus de chargeurs convaincus

De 2019 à 2021, la société Lafarge Granulats a fait appel à CFT Seine, filiale de Sogestran, pour récupérer, stocker et acheminer vers leur lieu de dépôt final 95 % des déblais des tunneliers du Grand Paris (nouveau RER, métro...).

En 2021, IKEA a décidé d'adopter le transport fluvial pour ses livraisons e-commerce à destination de ses clients intra-muros afin de décarboner sa chaîne logistique.

En 2022, dans le cadre du chantier de la cathédrale Notre-Dame de Paris nécessitant le convoi de pierres de taille, la solution de livraison urbaine du Groupe est également plébiscitée. À Lyon, c'est la collecte de déchets qui bénéficie du report modal : Sogestran y exploite un bateau hybride diesel électrique depuis 2022.

Pour aller plus loin

Le groupe Sogestran s'enrichit de compétences techniques nouvelles orientées vers la grande distribution et développe en ce moment sa propre caisse frigorifique. De plus, il exploite, dans plusieurs pays européens, 6 automoteurs dédiés à la logistique urbaine : 1 ALPHA et 5 ZULU.

Un nouveau modèle de logistique urbaine

Entretien croisé entre Émilie CARPELS, directrice du projet fluvial chez IKEA et Céline MANTOUX, directrice du développement chez Sogestran Logistics.



Émilie CARPELS,
directrice du projet fluvial
chez IKEA

Quand la solution du transport fluvial a-t-elle été envisagée pour livrer Paris ?

EC : Il s'agit d'un projet de longue date. Dans cette perspective, IKEA a ouvert en 2019 un entrepôt à Gennevilliers, où est situé un port fluvial, pour mettre en œuvre le transport multimodal comme mode de livraison de ses clients intra-muros. La société s'est en parallèle attelée à la conception de la chaîne logistique, qu'il fallait imaginer de bout en bout. Celle-ci est entrée en opération en décembre 2022.

CM : Nous opérons quant à nous à Paris depuis longtemps ! Mais, jusqu'à présent, nous sommes intervenus essentiellement pour le secteur du BTP, dans le cadre des chantiers du Grand Paris ou de celui de la restauration de la cathédrale Notre-Dame par exemple. Nous avons été associés à la conception de la nouvelle solution logistique d'IKEA en prenant part aux premiers échanges portant sur le cahier des charges avec Box2home, notre partenaire conjoint. Construire et coordonner un trajet multimodal pour une offre de retail est une innovation importante.

Qu'est-ce qui vous a motivé à repenser votre chaîne logistique ?

EC : IKEA souhaitait répondre à une double ambition : améliorer l'expérience de ses clients qui se font livrer à domicile et réduire son empreinte environnementale. La Seine permet de fiabiliser les horaires de livraison en s'affranchissant des aléas de la circulation parisienne, très congestionnée le matin aux portes de Paris. Décarboner le dernier kilomètre en recourant à une énergie alternative n'est par ailleurs possible que grâce à la mise en œuvre du transport fluvial, pour des questions de durées d'autonomie des véhicules électriques. Le bateau présente les colis aux premières heures du jour, quai de Bercy, dans le 12^e arrondissement. C'est de là que partent les tournées de livraison.

CM : Nous sommes des concepteurs de solution, comme en témoignent les nouveaux designs de bateaux que nous développons régulièrement pour répondre aux besoins de nos clients. Accompagner IKEA dans cette aventure relève à la fois de notre mission et de notre raison d'être. C'est aussi une formidable opportunité de mettre au point une offre en B to C, tout à fait inédite.

En quoi est-ce une innovation ?

EC : L'utilisation par IKEA France du report modal et de la voie fluviale pour livrer ses clients est une première mondiale pour le groupe Ingka ! Et aucun grand retailer ne s'y était encore essayé à Paris. Il a fallu créer une caisse mobile dédiée, compatible avec les camions ainsi que la grue embarquée sur l'unité fluviale. Tout le modèle logistique a été construit autour de ce contenant, conçu par Box2Home. La réussite de ce projet repose sur la coordination et l'implication de l'ensemble des parties prenantes, que ce soit les partenaires publics ou les prestataires de la chaîne multimodale, tels que Blue Line Logistics du groupe Sogestran.

CM : Nous avons conçu une solution de transport *ad hoc*, en dédiant et en adaptant une unité avec une grue embarquée. Nous avons également mis sur pied une organisation spécifique, pour fonctionner 7 jours sur 7 et voyager de nuit, avec plans de secours. Les perspectives ouvertes par ce contrat dans le secteur du retail et du e-commerce étaient inexplorées. Comme l'a dit Émilie, la pratique n'existait pas chez les acteurs de la grande consommation ! Cela nous oblige à intégrer les contraintes des ports et des terminaux dans les opérations et à faire état d'une gestion cadencée du foncier, ce qui constitue un virage notable.



Quels sont les gains estimés ?

EC : On évite 12 000 camions par an, soit 300 000 km non parcourus sur les routes. Aux économies d'émissions de CO₂, s'ajoutent celles des particules fines importantes à Paris où il y a beaucoup de freinage.

CM : Une tonne transportée par le fleuve rejette entre trois et cinq fois moins d'émissions qu'une tonne transportée par la route. Au-delà des émissions, c'est la pollution sonore et le taux d'accident de la route qui sont diminués.

Quelles sont les prochaines étapes ?

EC : Il y a un vrai engouement de nos clients pour le e-commerce et le service de livraison à domicile. Pour soutenir notre croissance dans cette activité, nous construisons un nouveau centre de distribution à Limay-Porcheville, en bord de Seine. La solution fluviale est pleinement intégrée à notre développement.

CM : Nous sommes prêts à mettre à disposition des unités fluviales dédiées et innovantes pour accompagner IKEA et convertir d'autres clients au mode fluvial. Nous focalisons en 2023 nos efforts sur la création de valeur avec des expertises complémentaires en propre. Cette approche se combine avec des modes de propulsion toujours plus vertueux, développés en interne. À titre d'exemple, un bateau à propulsion hydrogène sera mis en service en 2023 sur la Seine.

Céline MANTOUX,
directrice du développement
de Sogestran Logistics



Une carrière en fonction de sa vie

Du fait de l'expertise spécifique de nos métiers, entretenir et développer les compétences des collaborateurs est un fort enjeu pour la maîtrise opérationnelle tout comme pour la place du collaborateur dans le monde professionnel. Enfin, en tant qu'employeur, nous agissons en faveur d'un rythme de travail équilibré.

Nos initiatives

Notre démarche pour renforcer et déployer la culture sécurité vient s'ajouter à l'adoption de standards industriels élevés garantis par des normes. En ce qui concerne le maintien des compétences dans nos métiers, nous assumons notre position de leader du secteur fluvial en France en formant un effectif important des apprentis de la filière. Dans le secteur maritime, nous sommes partenaires de l'ENSM, l'École Nationale Supérieure Maritime. Nous avons plus largement, en 2022, développé Sogestran University, qui s'appuie sur une plateforme de e-learning pour accompagner, en proposant une grande diversité de contenus, les parcours professionnels et les carrières de nos collaborateurs selon différentes modalités de disponibilité et d'accès. L'attractivité de l'environnement de travail est favorisée par les accords de télétravail, qui permettent aux collaborateurs une flexibilité d'organisation.

Sécurité

Nous nous devons de garantir l'intégrité physique et morale des collaborateurs et partenaires dans le cadre des missions que nous leur confions. Ceux-ci évoluent dans des environnements contraints et à risque, notamment dans l'utilisation et la manutention de matières dangereuses.

Maintien des compétences

Nous nous devons d'assurer la pérennité, la croissance et l'internationalisation de nos activités en veillant au maintien de compétences parfois très spécifiques, dans le respect strict de leurs standards de qualité. Notre rôle d'employeur implique également de veiller à l'employabilité des collaborateurs.

Environnement de travail

Nous veillons à l'attractivité de notre organisation et de nos activités, à l'engagement professionnel et à l'inclusion de chacun. Nous nous attachons ainsi à respecter l'équilibre entre aspirations professionnelles et personnelles de nos collaborateurs.

Sogestran University : se former tout au long de sa vie professionnelle

Sogestran University désigne les ressources et les moyens mis à disposition par le Groupe pour la montée en compétence des collaborateurs. La plateforme 360 Learning constitue un outil phare de cette démarche. Elle héberge des formations internes et externes, disponibles à distance, tout en s'intégrant à une politique globale qui cherche à faciliter et optimiser les parcours en fonction des différents profils.



Une riche bibliothèque de contenus

Pour proposer un nombre de contenus variés et adaptés aux différentes situations professionnelles, Sogestran a relié la plateforme 360 Learning à d'autres outils tels que LinkedIn Learning.

« Nous faisons appel à LinkedIn Learning afin de proposer des formations pour une population cadre, sur des sujets généralistes, que l'on est souvent amenés à rencontrer au cours d'une carrière », fait savoir Angélique CANU, responsable développement RH.

Chaque collaborateur concerné a l'opportunité de se former sur des thématiques liées au management, aux logiciels informatiques courants ou encore à l'organisation du travail en mode projet, ceci à tout moment grâce à la disponibilité continue de la plateforme.

Plus d'une centaine de contenus disponibles en anglais et en français permettent aux collaborateurs de toutes les entités de trouver des réponses sur des thématiques précises.

Un outil pragmatique au service d'un projet d'envergure

Le Groupe a lancé un grand chantier de réorganisation de son système d'information avec en premier lieu le remplacement de son logiciel de gestion financière implanté depuis plus de 10 ans dans l'entreprise. La mise en place de formations en présentiel et de modules de formation à distance était primordiale pour accompagner ce changement majeur et structurant. Acheteurs, comptables, contrôleurs de gestion, directeurs, responsables d'exploitation, et d'autres encore, en ont bénéficié dans un délai très court.

Angélique CANU a travaillé main dans la main avec Sébastien BORTHEISER, chef de projet informatique. « Angélique, en tant que spécialiste fonctionnelle de la plateforme, a la maîtrise de l'outil et de ses rouages. Elle écoute les besoins des services contributeurs pour trouver un format adéquat et nous proposer une certaine tactique de mise en œuvre des parcours, des ressources et des cycles de formation. En la matière, la forme est aussi importante que le fond ! », explique Sébastien BORTHEISER.

Pour ce dernier, l'outil est aussi un bon moyen de renforcer la "maturité digitale" des équipes.

Différentes modalités de participation

Les fonctionnalités de l'outil tel que la mise en ligne de vidéos, le contrôle des acquis tout comme son ergonomie reflètent l'agilité et la recherche d'amélioration continue qui caractérisent l'entreprise. Cela se traduit également par la flexibilité des modes d'accès et des modes de participation. Les organisateurs ne sont plus tributaires d'un auditoire maximum ou des disponibilités des participants pour tenir une session de formation. « L'affranchissement de cette contrainte constitue un gain d'autonomie pour les apprenants », souligne Angélique CANU. « Cette solution, déjà disponible pour la population sédentaire, touchera prochainement la population navigante via un accès mobile notamment », se félicite Angélique CANU. Si l'accès à distance offre une plus grande flexibilité des parcours de formation, il ne marque pas l'arrêt des séances de formation en présentiel. L'existence de la plateforme ne doit pas priver les collaborateurs d'une dynamique collective d'apprentissage. « Provoquer la rencontre entre les collaborateurs demeure indispensable pour maintenir notamment notre culture d'entreprise ainsi que les échanges de bonnes pratiques », indique Angélique CANU. Ainsi, les formations relatives au "Rôle des managers dans la sécurité" se font forcément en présentiel. Sur ce sujet crucial, l'animateur doit pouvoir répondre instantanément aux questions de chacun, informations qui profitent à tous.

Pour aller plus loin

La plateforme offrira à terme le socle de formations commun à tous les collaborateurs. On compte déjà des formations relatives à l'accueil sécurité, bientôt complétées par une sensibilisation au transport de marchandises dangereuses ainsi qu'aux différents enjeux éthiques du Groupe.

Le télétravail : une nouvelle modalité d'organisation au profit des collaborateurs

Avec un premier accord signé en juillet 2020 au sein du métier fluvial, le télétravail s'est par la suite déployé dans la quasi-totalité des sites du groupe Sogestran. Son application s'est accompagnée d'une réflexion sur l'organisation et l'utilisation des espaces de travail communs pour conserver cohésion et dynamique de l'entreprise.



Corentine PITOIS,
responsable des affaires sociales
pour le groupe Sogestran

Une nouvelle organisation pensée et concertée

« La réflexion sur le télétravail a débuté fin 2019 » se souvient Corentine PITOIS, responsable des affaires sociales pour le groupe Sogestran. « L'idée directrice était d'avoir la même base d'accords pour l'ensemble du Groupe. Suivant la taille et l'organisation des filiales, les accords ont été validés par les membres du CSE ou par vote direct des salariés. Jusqu'à présent, il y a eu systématiquement adhésion ! ». Si le télétravail est une avancée, il n'est pas la panacée : il nécessite non seulement une réflexion individuelle et collective pour préserver un juste équilibre entre les aspirations de chacun et la cohésion des équipes, mais aussi pour maintenir la dynamique de l'ensemble de l'entreprise. Le groupe Sogestran a défini un cadre pour permettre aux collaborateurs de conserver leurs interactions directes, qu'elles soient organisées ou spontanées : les collaborateurs doivent être présents tous en même temps à minima 1 jour dans la semaine et peuvent opter pour 2 jours de télétravail maximum. Chacun conserve son poste de travail dans les locaux de l'entreprise de même que la liberté de s'y rendre autant qu'il le souhaite.

C'est du VÉCU



Arnaud RAMPAL
responsable des constructions neuves au sein de la direction technique du Groupe

Arnaud RAMPAL et les trois chefs de projets qu'il dirige sont régulièrement appelés à se déplacer sur les chantiers navals auxquels sont confiés les futurs bâtiments de la flotte, que ce soit en Roumanie, en Turquie, aux Pays-Bas, en Espagne... « Je suis "célibataire géographique" pour raisons professionnelles depuis 2015. Le télétravail a amélioré ma vie : en dehors des périodes de suivi de chantier, je suis désormais à mon domicile deux jours par semaine, ce qui me permet d'accompagner ma fille à l'école et de partager plus de moments en famille. Au niveau du management, je constate que le télétravail n'a pas d'incidence sur la réalisation de nos missions : je travaille en confiance avec mon équipe et nous avons une journée fixe dans la semaine pour faire le point sur les dossiers. »



Sylvie PAGÈS
assistante RH au sein de la filiale CFT Rhône, en télétravail une journée par semaine

« Pour moi les retombées sont positives. D'abord c'est un temps de travail très qualitatif, propice à des tâches demandant d'être exécutées au calme. C'est souvent quand je suis à domicile que je traite les éléments variables des paies qui nécessitent concentration et attention. C'est également un facteur d'autonomisation : en acceptant une demande de télétravail, la hiérarchie prouve la confiance qu'elle accorde au salarié. Enfin, sur le plan environnemental, le télétravail épargne des trajets domicile-bureau et réduit d'autant les émissions de CO₂. J'économise 40 minutes de trajet automobile chaque semaine ! ».

Un atout pour les collaborateurs et le Groupe

Les recruteurs du Groupe font désormais valoir cet avantage d'organisation lorsqu'ils reçoivent des candidats. Il facilite la fidélisation des travailleurs "nomades" dont la vie professionnelle est rythmée par de nombreux déplacements. Le télétravail leur permet de contrebalancer la fréquence des séjours loin de leur domicile en étant plus présent dans leur famille.

Pour aller plus loin

L'achat en 2022 de locaux parisiens et leur rénovation en 2023 permettront aux télétravailleurs tout autant qu'aux collaborateurs des différentes entités situées en Europe et aux quatre coins de la France de se retrouver en présentiel pour des réunions efficaces.

Les règles d'or du Groupe : les alliées de notre culture sécurité

Parfois nommées “règles cardinales”, “règles fondamentales” ou “règles qui sauvent”, les règles d'or sont des règles de sécurité qui visent à la prévention des risques majeurs de l'entreprise. Ces règles visent à sauver des vies et ne doivent jamais être contournées. Afin d'être au plus près de la réalité du terrain et des objectifs du Groupe, différentes étapes ont été nécessaires pour définir ces règles d'or :

Étape 1 :

constituer les équipes

Il était indispensable que l'ensemble des métiers et des collaborateurs soit représenté. C'est pourquoi les directions des métiers Fluvial, Maritime et Services aux industries ont désigné un ou plusieurs référents afin de porter la parole du terrain, primordiale à la prise en compte des contraintes de chacun. Directeurs, opérateurs, responsables QSE et RH, navigants... tous ont pu exprimer leurs avis et contribuer ainsi à élaborer ce référentiel commun.

Étape 2 :

identifier nos requins blancs !

Les requins blancs, en sécurité, sont les risques majeurs pour les collaborateurs. Chute de hauteur, travail en espace confiné, chute d'objets, ... sont des risques pouvant être mortels. Les identifier pour mieux les combattre a donc été essentiel.

Étape 3 :

se mettre d'accord sur les règles

Combiner exigences de l'exploitation, satisfaction des clients, respect de la santé et la sécurité des collaborateurs n'est pas chose aisée. Mais après concertation, 70 h de groupe de travail, un consensus a été trouvé. 9 règles d'or communes à tous les métiers ont été définies. Chaque métier peut ajouter 3 à 4 règles d'or spécifiques au plus près de ses problématiques.

Étape 4 :

les déployer pour se les approprier

Un film portant la parole des membres du CODIR et du PDG a été réalisé prouvant l'importance de l'enjeu pour le Groupe. Les métiers Fluvial et Maritime ont d'ores et déjà défini leurs règles spécifiques. Le métier Services aux industries les définira dans un second temps. L'année 2023 est l'année du déploiement.

RÈGLES D'OR

pour notre santé & notre sécurité



CULTURE SÉCURITÉ

1

Je suis responsable de ma santé et de ma sécurité

2

Je suis responsable de la santé et de la sécurité de tous (collègues, sous-traitants...)

3

Je m'assure de mon état de vigilance et de celui de mon équipe

SITUATIONS À RISQUES

4

En cas de situation à risques, J'ARRÊTE et une analyse de risques est réalisée

5

Je sais réagir correctement face à une situation d'urgence

6

Je ne shunte pas une alarme, une barrière de sécurité, une consignation, et tout organe de sécurité

ZONES À RISQUES

7

Je ne pénètre jamais dans un espace confiné sans mesures adaptées et sans permis de travail

8

Je respecte les règles spécifiques des zones ATEX (atmosphère explosive)

9

Je me protège du risque de chute de hauteur

RÈGLES MÉTIER FLUVIAL

10

Je porte systématiquement un gilet de sauvetage

11

Je m'assure des conditions de navigation avant appareillage

12

Je respecte les règles spécifiques des zones d'amarrage et de brélage

RÈGLES MÉTIER MARITIME

10

Je porte des protections adaptées selon les conditions météo

11

Je me protège des chutes d'objet

12

Je respecte les règles spécifiques des zones d'amarrage et des aires de manœuvre

13

Je protège le navire des intrusions et des actes de malveillance

Notre place dans la société

Notre vision à long terme nous incite à accorder une grande importance à la qualité et à la loyauté de nos relations avec les parties prenantes. Nous œuvrons également au développement des territoires qui accueillent nos activités. Nous nous impliquons tout particulièrement aux côtés d'organisations professionnelles, pour jouer un rôle au sein de la société. Nous conduisons également des actions de mécénat dans des domaines diversifiés.

Nos initiatives

Nous soutenons depuis 2013 le Normandy Elite Team, une structure qui accompagne les jeunes athlètes normands dans des compétitions reconnues par la Fédération française de voile. Nous sommes également engagés dans la formation des jeunes. D'autres actions sont conduites en faveur de la réduction de la fracture numérique, d'actions humanitaires et de la recherche médicale.

Implication institutionnelle et ancrage territorial

Par nos activités, nous contribuons à la dynamique économique des territoires où nous sommes implantés. Nous participons également au fonctionnement des organisations professionnelles.

Éthique des affaires

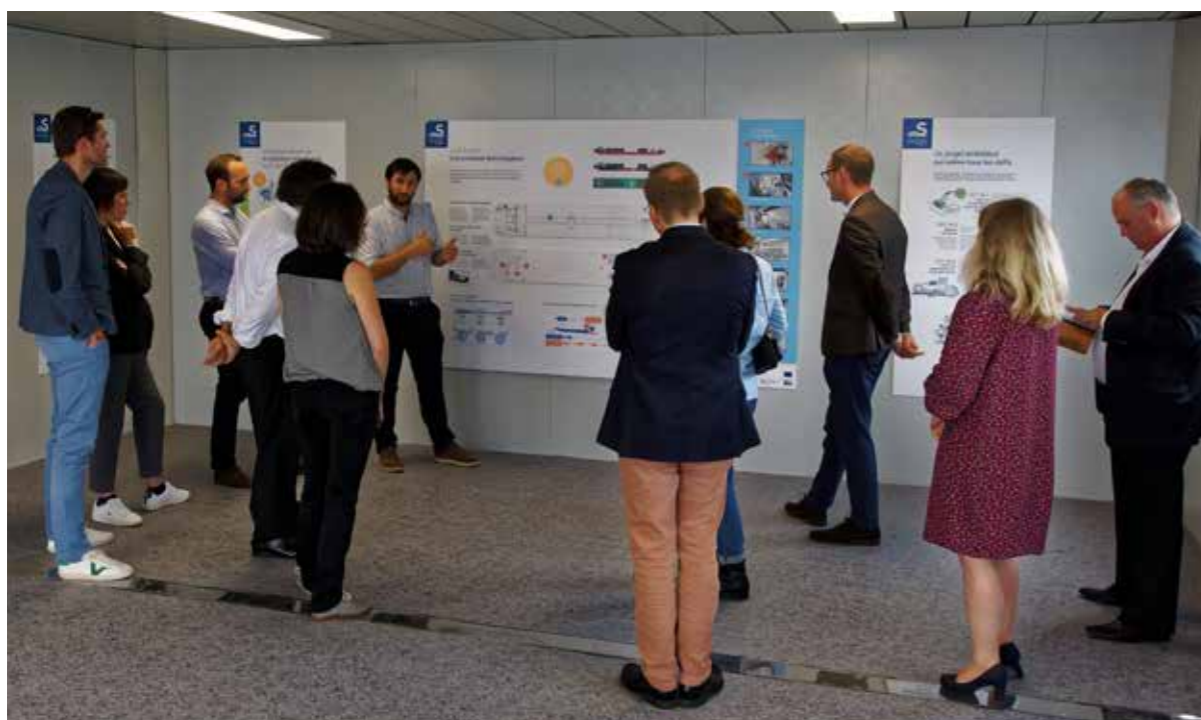
Nous sommes engagés dans la lutte contre les pratiques anti-concurrentielles, la prévention et la détection de toutes formes de corruption. Nous avons formalisé une politique Compliance qui a été déployée à l'échelle de tous les collaborateurs.

Mécénat et partenariat

En 2022, conjointement avec Seafrigo, nous avons fait construire un bateau Class40 qui sera mis à disposition des navigateurs du Normandy Elite Team. Nous finançons le prestigieux incubateur de développeurs École 42, dont une antenne vient d'ouvrir au Havre. Soucieux de pédagogie, nous avons organisé une exposition pour présenter la technologie de la propulsion à l'hydrogène alors que le ZULU 06 s'apprête à sortir du chantier.

Une exposition dédiée pour expliquer, expliquer, expliquer !

Depuis juin 2022, le groupe Sogestran propose de découvrir au Havre, en avant-première, le ZULU 06, première barge de fret propulsée à l'hydrogène en Europe. L'exposition implantée à proximité de la barge en construction retrace le développement et l'intérêt de cette technologie d'avenir.



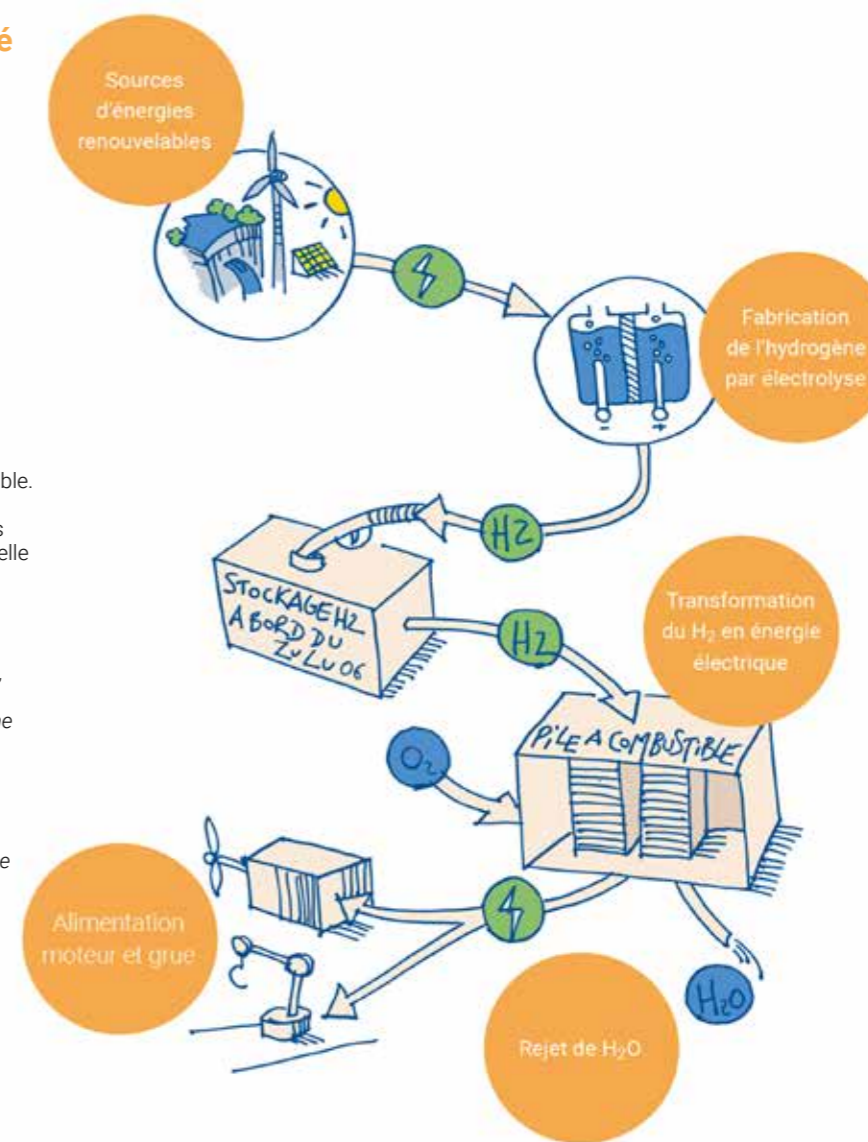
Un automoteur propulsé à l'hydrogène vert

Le ZULU 06 est la concrétisation du projet européen FLAGSHIPS qui réunit 9 partenaires souhaitant accélérer la transition énergétique du transport par voie d'eau. « Sogestran, qui compte parmi les plus gros armateurs en Europe, se doit d'être exemplaire, visionnaire et donc de montrer le cap », revendique le directeur du métier fluvial Matthieu BLANC. Plusieurs choix forts ont orienté le projet. En premier lieu celui du recours à l'hydrogène, une molécule abondante sur terre mais qu'il faut isoler pour être utilisable. Puis celui de produire ce gaz à partir d'électricité issue de sources renouvelables - c'est ce que l'on appelle "l'hydrogène vert". Enfin, celui de stocker l'hydrogène à bord du bateau pour assurer son autonomie. « En combinant tous ces paramètres, le ZULU 06 est un levier majeur pour décarboner notre activité : l'hydrogène alimente une motorisation électrique qui n'émet en exploitation aucune émission de gaz à effet de serre », affirme Matthieu BLANC.

« Cela fait longtemps que l'on cherche à réduire nos consommations de carburant mais aujourd'hui, avec le réchauffement climatique, le sujet a une autre portée », fait savoir Matthieu BLANC.

Différentes approches pédagogiques

L'exposition, qui a d'abord été ouverte aux employés du Groupe, reçoit des publics très variés : lycéens, jeunes ingénieurs, écoles de la filière des métiers (CFANI, ISEL), techniciens de l'hydrogène, clients et prospects ou encore partenaires institutionnels (HAROPA Port, VNF). « Nous voulions expliquer cette nouvelle technologie, ses contraintes, ses possibilités, nos solutions pour une logistique urbaine plus vertueuse », explique Steve LABEYLIE, responsable des relations institutionnelles et innovation.



La possibilité de voir le bateau en construction apporte également des éléments tangibles aux visiteurs. « La projection est plus facile ! Outre la taille de l'unité, les gens peuvent appréhender concrètement la manière dont les équipements sont intégrés au fur et à mesure, notamment les piles à combustible », précise Steve LABEYLIE. La technologie, très prometteuse sur le plan environnemental, reste néanmoins encore coûteuse. De cela aussi, il faut faire la pédagogie.

Pour aller plus loin
 La direction technique du Groupe a choisi d'être accompagnée par Arianespace qui utilise depuis très longtemps la propulsion à hydrogène pour les voyages spatiaux.

S'impliquer dans la société

Sogestran agit en faveur du développement du territoire, de la formation des jeunes et de la réduction de la fracture numérique. Le Groupe s'est également engagé dans une action humanitaire au Togo et dans un projet solidaire pour faire avancer la recherche médicale.

Action n°1 L'implantation de l'École 42 au Havre

35 000 €

montant de la subvention annuelle que le groupe Sogestran s'est engagé à verser à l'École 42 pendant trois ans

L'École 42, le prestigieux incubateur de développeurs créé par Xavier NIEL, s'installe sur le Campus Le Havre-Normandie. Sollicité par le maire de la ville Édouard PHILIPPE pour contribuer financièrement à l'ouverture de cette antenne en avril 2023, Sogestran a noué un partenariat de trois ans avec l'établissement, à hauteur de 35 000 € par an.

« Notre Groupe est très attaché au Havre et à sa région et tient à œuvrer pour son rayonnement. En aidant l'École 42 à s'implanter sur ce territoire, nous participons directement à son développement et sa valorisation », déclare Jean-Pierre ROUS le directeur des ressources humaines du Groupe qui a intégré le Conseil d'administration de l'École 42 du Havre.

Confronté à une pénurie de main d'œuvre qualifiée dans le domaine des technologies de l'information qui lui est pourtant crucial, le Groupe ne peut que se réjouir de l'arrivée d'une école reconnue formant aux métiers du numérique. « Nous avons besoin d'experts en data pour traiter les données que nous récoltons, optimiser la maintenance, la gestion des routes maritimes, protéger nos systèmes d'information des tentatives de piratage, réduire les coûts et même nos émissions carbone », ajoute encore Jean-Pierre ROUS.

La participation de Sogestran est amenée à évoluer et à prendre des formes diverses. Le Groupe envisage d'accueillir des stagiaires et des apprentis à partir de 2024 et même d'enrichir le programme pédagogique en soumettant des sujets, des cas concrets, sur lesquels plancheront les étudiants.



Action n°2 Prêter main forte à Web Solidarité, un engagement en plusieurs volets

Sogestran qui renouvelle chaque année un cinquième de son parc informatique a signé, en 2021, un partenariat avec Web Solidarité. Cette association havraise reformate du matériel informatique et forme à son utilisation des personnes en difficulté, en réinsertion sociale ou hébergées dans des établissements pour personnes âgées.

En 2021, le Groupe a ainsi confié 40 PC à l'association et en 2022, 6 copieurs. Pour Vincent MILLET, directeur des systèmes d'information, cet engagement permet de lutter contre la fracture numérique dans la région. Il représente aussi une solution qui offre une seconde vie au matériel retiré du circuit de l'entreprise et une opportunité pour les collaborateurs qui peuvent racheter, pour un usage personnel, leur poste réinitialisé contre une modique somme versée à Web Solidarité.

À la suite de ce premier partenariat, Sogestran s'est investi dans une mission humanitaire réalisée par Web Solidarité vers le Togo.

« En 2022, Logi PS a acheté un container de 40 pieds pour convoyer au Togo du matériel médical et hospitalier collecté par Web Solidarité auprès du Lyons club ainsi que 40 ordinateurs destinés à équiper des écoles à Lomé », explique Vincent MILLET. « Nous avons tout financé, le container et le transport car nous n'avons pas de routes maritimes vers le Togo. Le container est arrivé le 5 novembre 2022 ».

40 PC

confiés à l'association

Action n°3 Aider à vaincre les cancers pédiatriques en soutenant Imagine for Margo

Dans son combat pour Imagine for Margo qui lutte contre le cancer des enfants, Cédric CHATEAU, skipper du Sogestran-Seafrigo, a convaincu ses sponsors d'afficher sur les voiles du bateau le logo de l'association. Désireux d'aller plus loin, Sogestran a décidé de mobiliser ses équipes en 2022 à travers un challenge sportif de trois mois. Sogestran a financé à hauteur de 30 centimes chaque kilomètre que ses collaborateurs ont parcouru en marchant, courant ou pédalant. La somme de 2855,75 € reversée à Imagine for Margo servira à financer des programmes de recherche pour vaincre la maladie et ainsi augmenter l'espérance de vie des enfants qu'elle touche.

136

inscrits

1450

courses



Emmener toujours plus loin les talents de la voile normande

Installé au Havre depuis sa création en 1948, Sogestran revendique autant son ancrage territorial qu'une ouverture sur le monde. Très conscient de bénéficier des équipements et de l'attractivité de son territoire, le Groupe a à cœur de contribuer à son rayonnement. La création, en 2013, du Normandy Elite Team rencontre sa philosophie et ses ambitions de mécénat. C'est la naissance du projet CAFE.



Au cœur du projet : la construction d'un bateau Class40

Le Groupe finance et orchestre, en 2022 et 2023, la construction, avec Seafrigo, d'un bateau Class40¹ - jusqu'alors loué par les deux sponsors - qui sera mis à disposition des marins normands cette année. « La direction technique de Sogestran est impliquée dans la conception de l'unité en travaillant sur les systèmes de production d'énergie, qui doivent être les plus vertueux et économiques possibles », indique Christophe THEBAUD. Le bateau est construit en France par JPS Production. Le baptême du nouveau bateau se fera à l'occasion de la Transat Jacques Vabre, dont le départ sera donné le 29 octobre 2023 au Havre.



Soutenir la voile normande autour d'une communauté de valeurs

Cédric CHATEAU et Francis LE GOFF, respectivement entraîneur et dirigeant de la Ligue de voile de Normandie, fondent en 2013 le Normandy Elite Team, une structure pour accompagner leurs jeunes athlètes normands dans des compétitions reconnues par la Fédération française de voile. « Avant cette date, les jeunes que l'on entraînait partaient achever leur formation ailleurs. Nous voulions créer une filière locale d'excellence », confie Cédric CHATEAU. L'aide est plutôt orientée vers les athlètes qui connaissent un coup dur dans leur carrière et non pas au marin classe A qui bénéficie déjà de nombreux soutiens. « Ce projet a immédiatement rencontré notre adhésion. Il proposait d'apporter un soutien aux jeunes Normands, concernait une discipline qui se déroule sur l'eau et promouvait

Une multitude de moyens déployés et des moments privilégiés

La participation à la Transat Jacques Vabre 2021 a mobilisé activement les équipes. Une chargée de communication est recrutée pour organiser les stands, produire les supports qui y sont affichés et distribués, diffuser des newsletters régulières et animer les événements visant à créer un engouement collectif et fédérateur.

De nombreux collaborateurs se portent volontaires pour tenir les stands et prendre part à l'intendance de ces rendez-vous sportifs. Des jeux concours sont organisés pour faire gagner des journées de découvertes comme par exemple en novembre 2022 sur la Route du Rhum à Saint-Malo.

Les gagnants ont pu venir sur place, aux côtés des clients. Passer une journée ensemble permet de mieux comprendre l'engagement et les valeurs de Sogestran tout en créant un sentiment d'appartenance fort et important pour la vie professionnelle.

Une aventure nautique qui fédère les équipes du Groupe

Le projet CAFE se décline également en interne avec une virtual regatta, un jeu concours avec lot à la clé. Tous les collaborateurs ont la possibilité, en équipe ou en solo, de s'affronter virtuellement lors de la Transat Jacques Vabre et sur la Route du Rhum et ainsi d'approcher les sensations fortes des coureurs réels, qu'ils encouragent tous d'une même voix ! Le bateau Class40, qui rassemble des membres de toutes les entités au sein d'un fan club créé par Sogestran, peut être visité par les collaborateurs et leur famille.



1 - La "Class40" est une classe de voilier monocoque hauturier de course et de croisière, dont la longueur est de 40 pieds soit 12,19 m.

Le saviez-vous ?

Le projet CAFE est un acronyme conçu à partir des initiales des valeurs du Groupe : confiance, agilité, fierté, engagement.

Une mosaïque d'initiatives

Le projet d'entreprise que constitue notre démarche RSE rencontre les aspirations et les préoccupations de nos collaborateurs. Si cette démarche a un effet d'entraînement, elle profite aussi de leur sens citoyen : chacun se mobilise et agit à son échelle pour prolonger les actions du Groupe. Cela se traduit par un foisonnement d'initiatives variées menées localement, que nous tenons à saluer et à encourager. En voici une sélection.

Enjeux environnementaux

Refonte du rapport RSE pour utiliser moins d'encre, choisir un grammage de papier plus fin, vérifier la provenance des matières premières.

Politique voiture revue en éliminant de notre référencement les véhicules diesel et en augmentant de 15 % le budget pour l'achat de véhicule hybride.

Augmentation de la durée d'utilisation des véhicules de deux ans afin de limiter notre impact écologique sur l'ensemble du cycle de vie du véhicule.

Enjeux sociaux

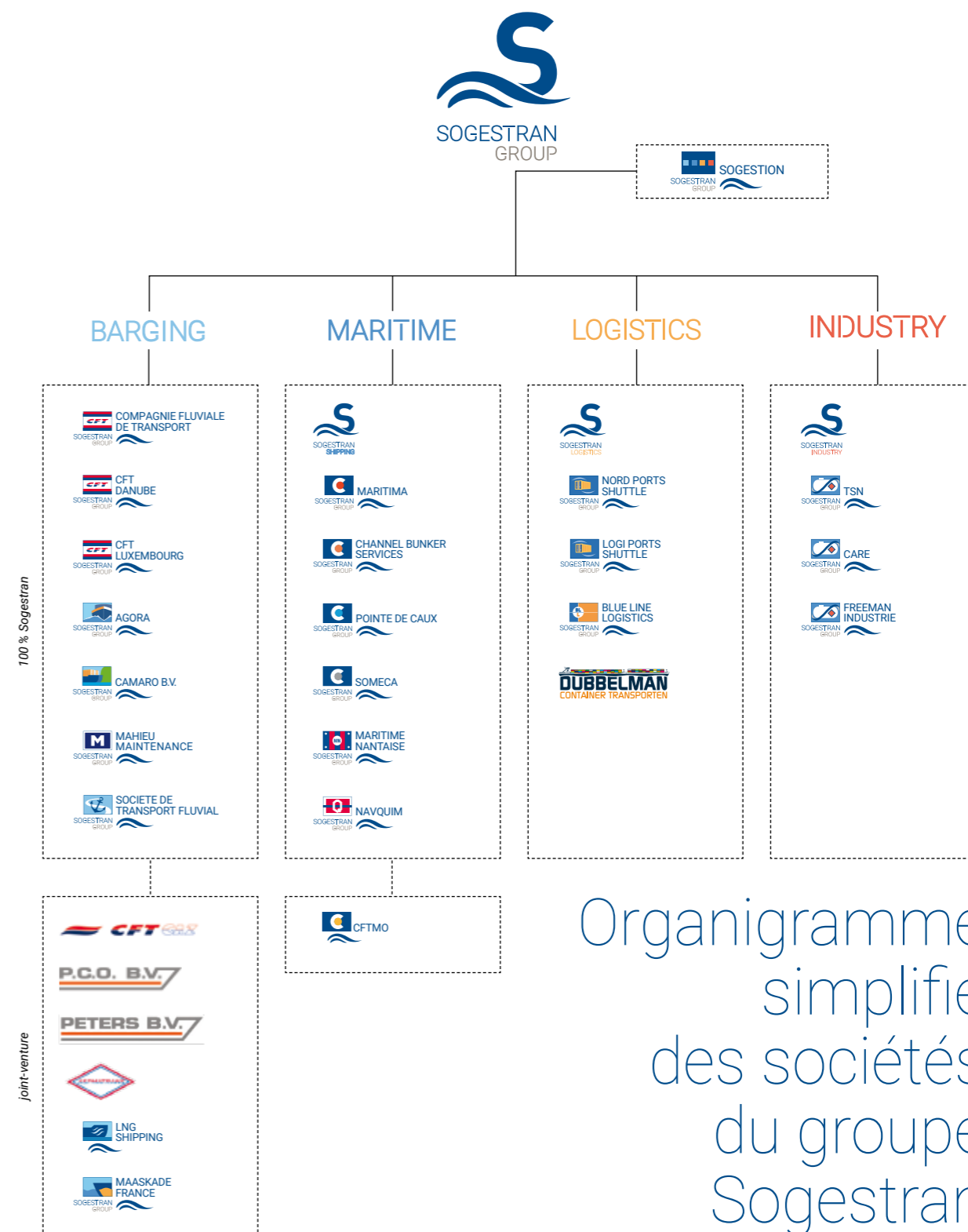
Mise en avant des talents de nos collaborateurs. La majorité des illustrations du rapport RSE 2022 a été réalisée par Mathieu ANTIN, superintendant chez Maritima. Merci à lui !

Mise en place d'un espace de zone de repas en extérieur chez CFT Seine entièrement fleuri et végétalisé via un pépiniériste local produisant l'ensemble des plantes à moins de 20 km du site.

Mise en place de plusieurs ateliers de bien vivre au travail au sein de la Compagnie Maritime Nantaise : zumba, cours de nutrition, yoga, ...

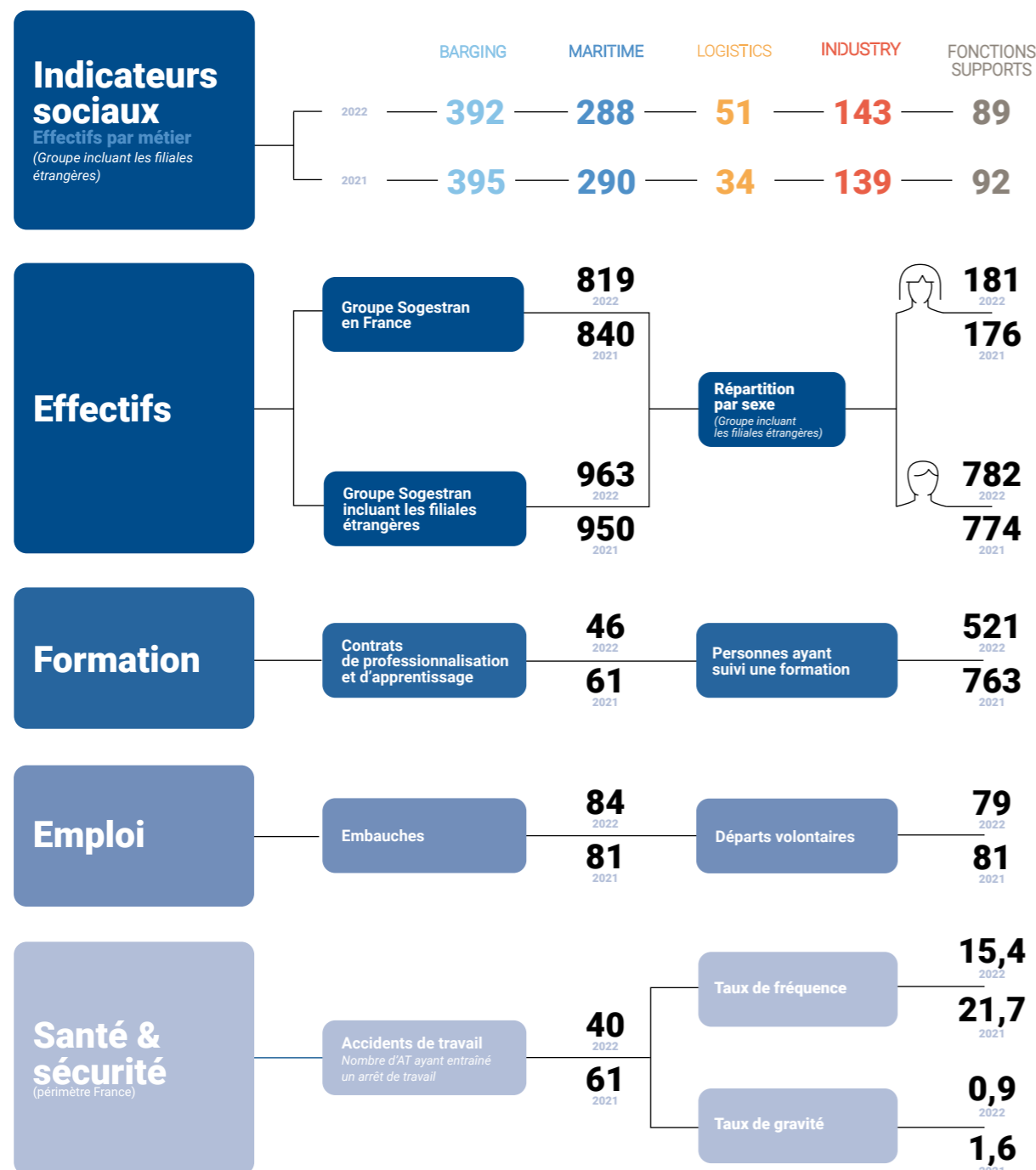
Enjeux sociétaux

Collecte et livraison de vêtements, jouets, couvertures, médicaments via notre partenaire Seafrigo lors de la déclaration de guerre en Ukraine.



Organigramme simplifié des sociétés du groupe Sogestran

Indicateurs sociaux



Indicateurs environnementaux

